

SANTE ET ECHEC SCOLAIRE

SALAMON Réda

Maître de conférences en sciences de l'éducation
Docteur en psychologie

LIEN ENTRE LA SANTE ET L'ECOLE

Ecole et santé

Intérêt d'associer l'école et la santé:

- Faire de la prévention précoce qui touche tous les enfants de toutes les classes d'âge.
- Repérer des problématiques de santé (ex: santé mentale).
- Mettre en place de l'éducation à la santé notamment pour favoriser les bons comportements de santé.

Déterminants de santé

3 points clés :

- L'individu
- L'environnement immédiat
- L'environnement global

Déterminants de santé

3 points clés :

- L'individu (*psychologie, habitudes de vie, comportements de santé...*)
- L'environnement immédiat (*famille, école, milieux de vie*)
- L'environnement global (valeurs sociales et culturelles, l'environnement politique)

Performance scolaire et santé

De nombreuses études ont montré des liens entre la santé et la performance scolaire.

- L'éducation profite à la santé, améliore les possibilités de se maintenir en bonne santé tout au long de la vie ou l'accès à des services de santé. Les personnes les moins instruites sont souvent moins informées des facteurs de protection de la santé.
- Par ailleurs, de nombreux comportements de santé vont avoir un impact sur l'éducation: *nutrition, activités physiques, sommeil, écrans, conduites addictives, sexualité, variables psychologiques...*



METHODOLOGIE DE RECHERCHE



RECHERCHES

RECHERCHES

- La plupart de mes recherches initiales concerne les facteurs de risque ou de protection en lien avec la difficulté scolaire.

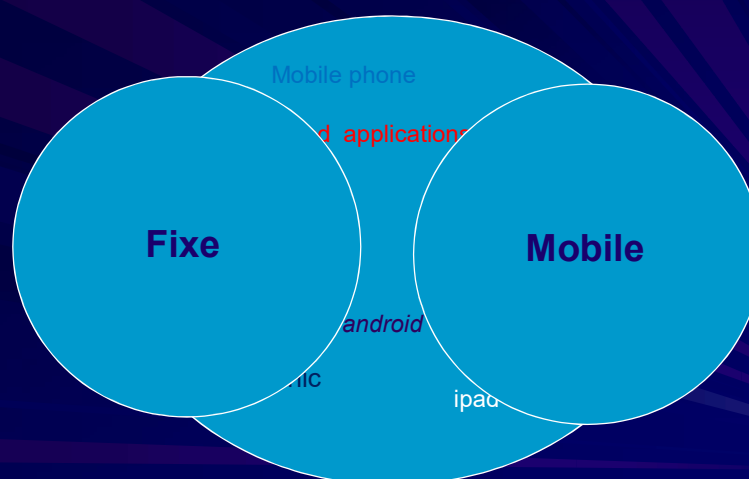
RECHERCHES

- La plupart de mes recherches initiales concerne les facteurs de risque ou de protection en lien avec la difficulté scolaire.
- Besoin des méthodologies adaptées à l'étude de la vie quotidienne et qui sont « en phase » avec cette génération.

RECHERCHES

- La plupart de mes recherches initiales concerne les facteurs de risque ou de protection en lien avec la difficulté scolaire.
- Besoin des méthodologies adaptées à l'étude de la vie quotidienne et qui sont « en phase » avec cette génération.
- L'une de mes priorités concernait l'analyse des risques psychosociaux des enfants, adolescents et jeunes adultes (difficultés scolaires et étudiantes), notamment grâce à l'apport d'une méthodologie originale (ESM) pour étudier les humeurs et émotions en temps réel. Le but est de permettre une prévention et une remédiation efficace.

Nouvelles Technologies



Experience Sampling Method ESM

Experience Sampling Method ESM

Méthode : dispositifs électroniques permettant une collecte de données ambulatoires à différents moments de la journée.



Experience Sampling Method ESM

Méthode : dispositifs électroniques permettant une collecte de données ambulatoires à différents moments de la journée.

Objectif : Collecter un échantillon représentatif de comportements, de pensées et d'émotions dans différents contextes de la vie quotidienne.

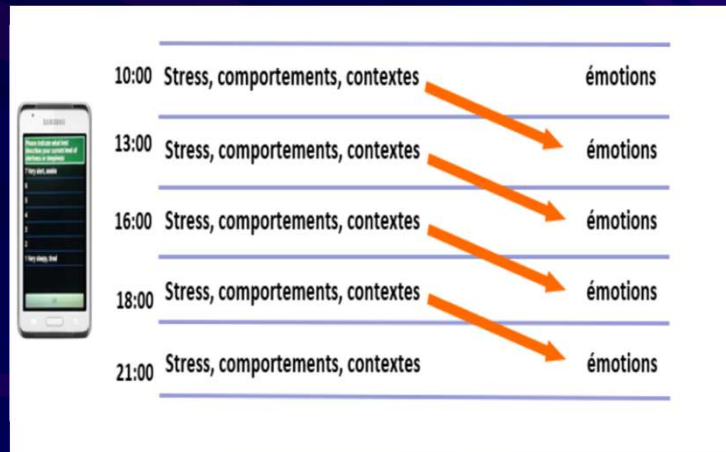
Experience Sampling Method ESM

Méthode : dispositifs électroniques permettant une collecte de données ambulatoires à différents moments de la journée.

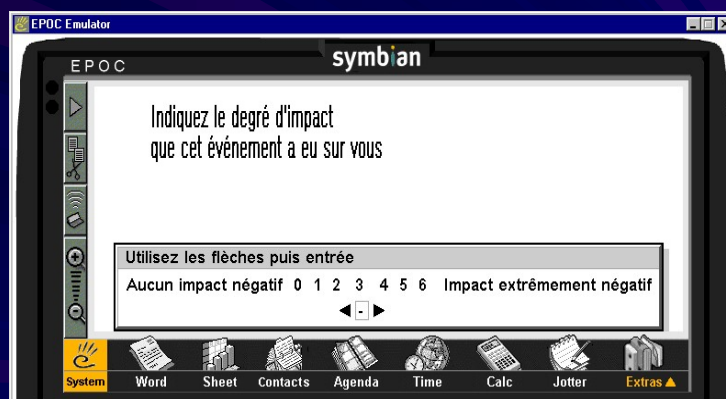
Objectif : Collecter un échantillon représentatif de comportements, de pensées et d'émotions dans différents contextes de la vie quotidienne.

Observer les différentes expériences ou le vécu des élèves ou des étudiants.

Experience Sampling Method ESM



Experience Sampling Method ESM



MODELE D'ANALYSE

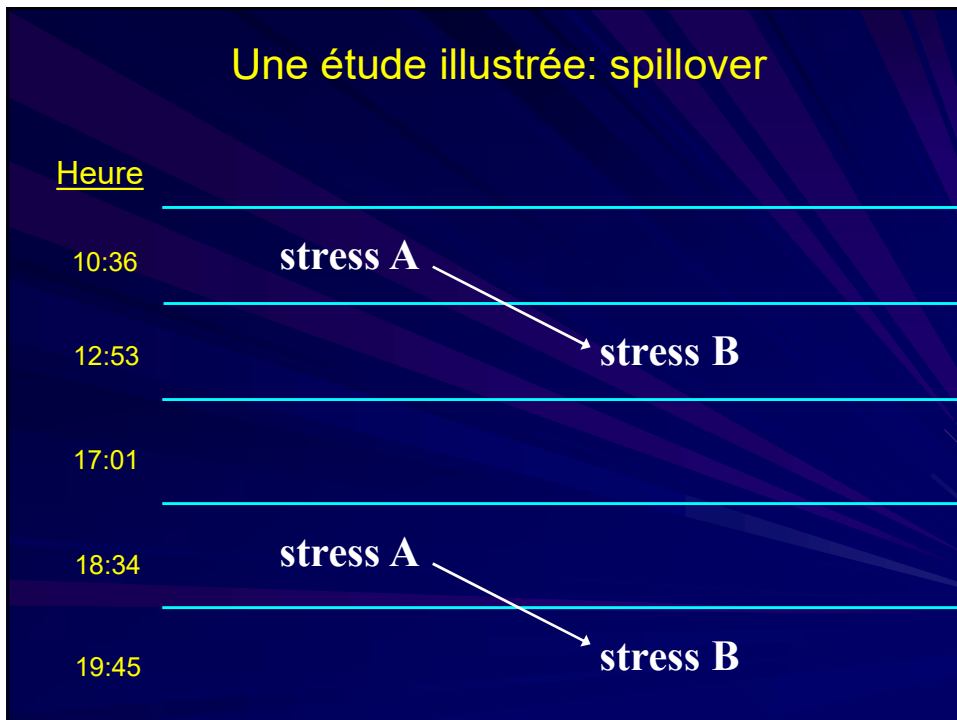
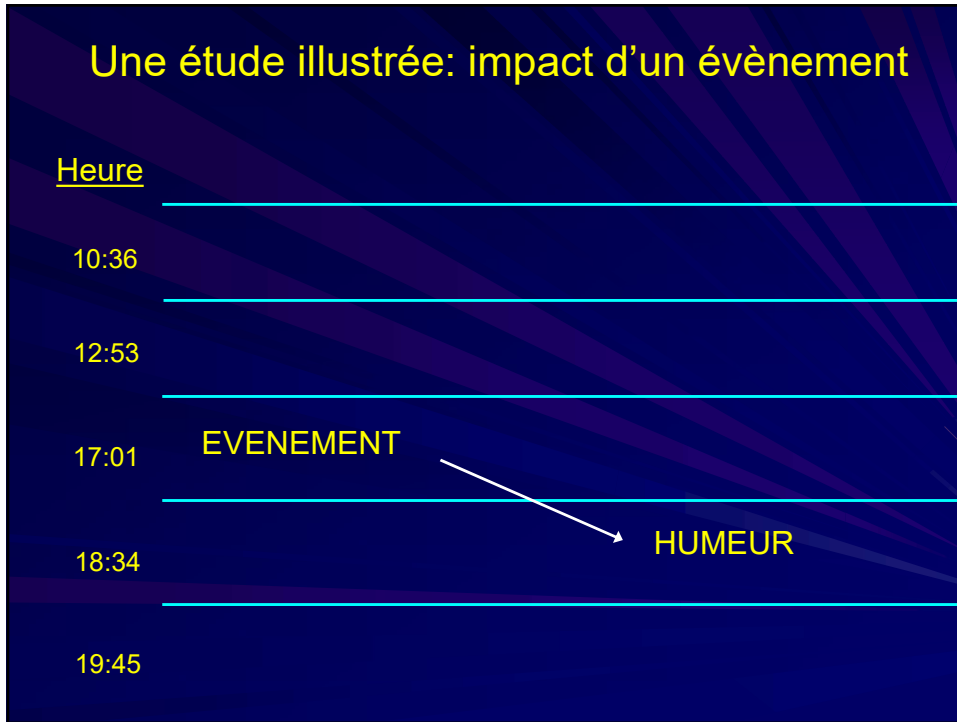
Heure

10:36	Lieu, Activités, Environnement, Impact, Humeur
12:53	Lieu, Activités, Environnement, Impact, Humeur
17:01	Lieu, Activités, Environnement, Impact, Humeur
18:34	Lieu, Activités, Environnement, Impact, Humeur
19:45	Lieu, Activités, Environnement, Impact, Humeur

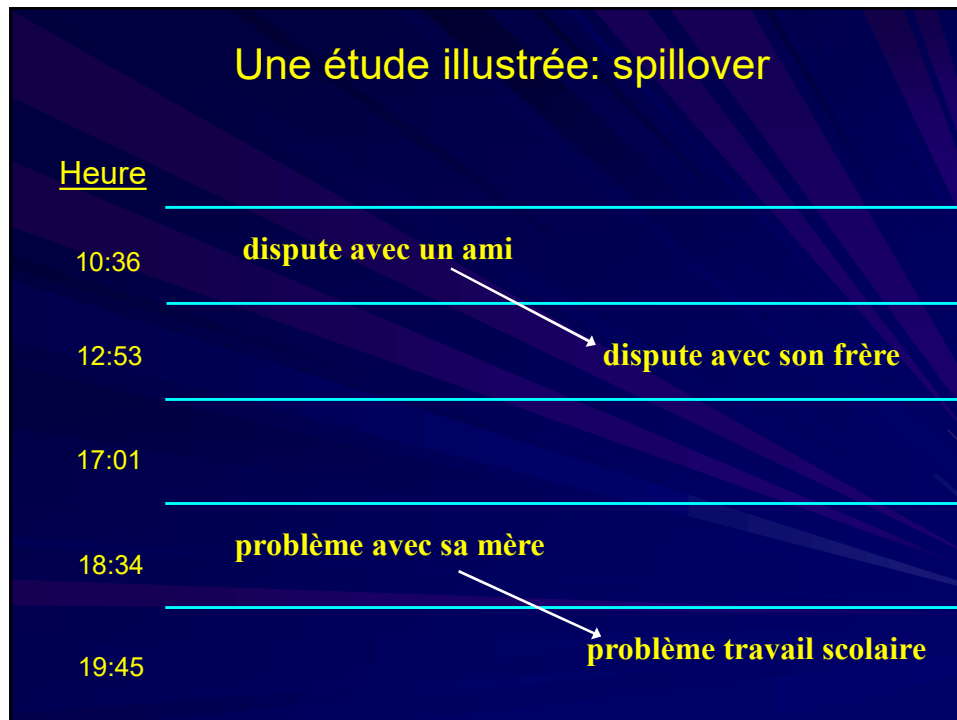
Une étude illustrée: fréquence

Heure

10:36	LIEU , Activités, Environnement, Impact, Humeur
12:53	LIEU , Activités, Environnement, Impact, Humeur
17:01	LIEU , Activités, Environnement, Impact, Humeur
18:34	LIEU , Activités, Environnement, Impact, Humeur
19:45	LIEU , Activités, Environnement, Impact, Humeur



Une étude illustrée: spillover



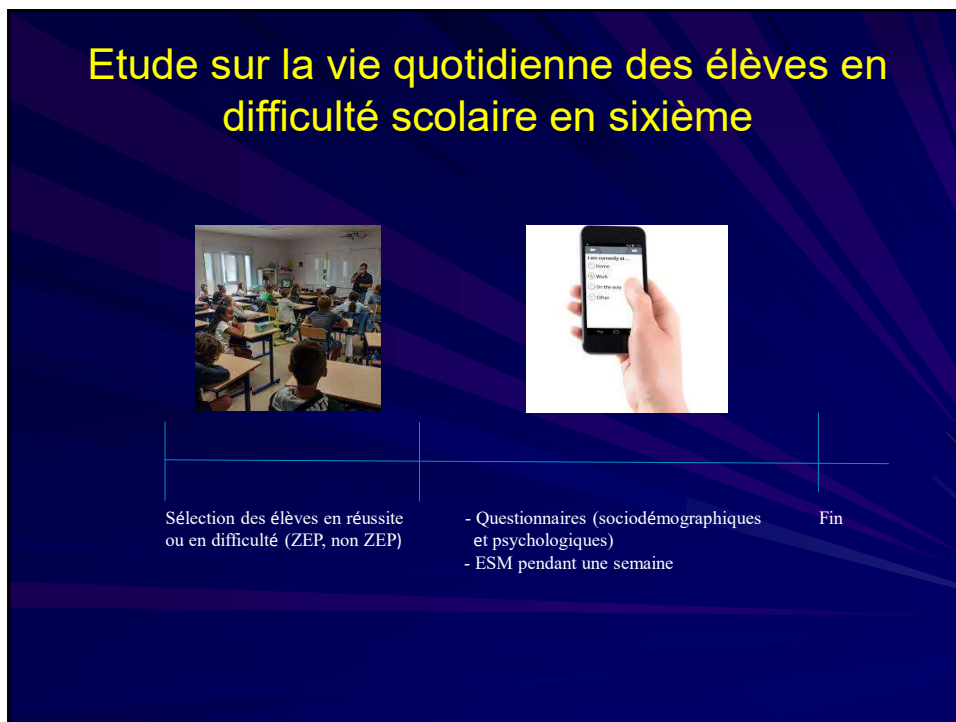
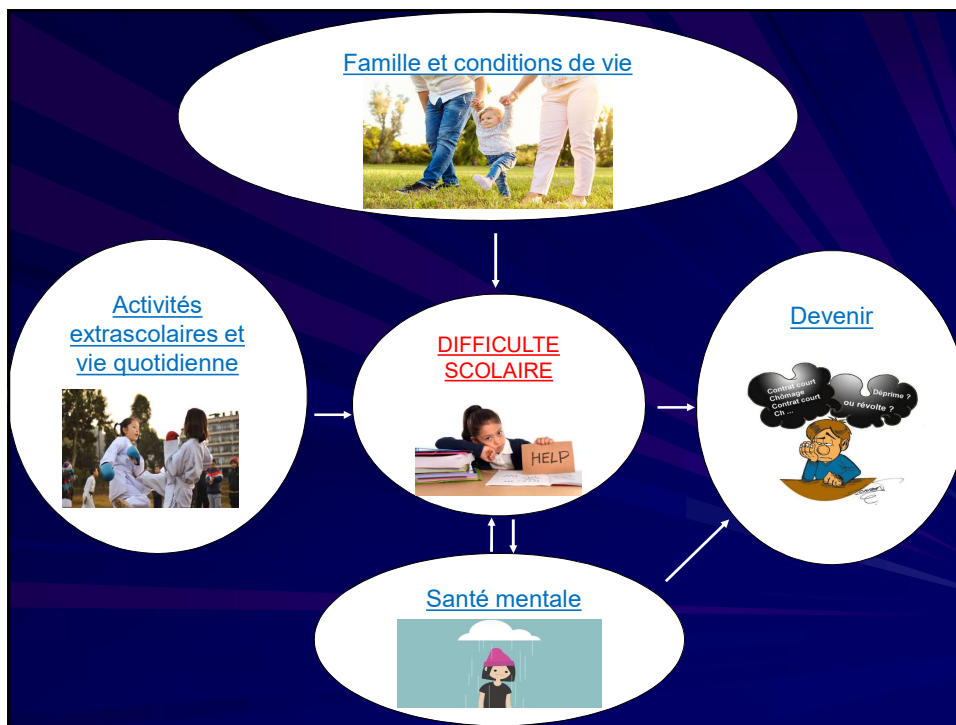
ESM

- Avantages :
 - Méthode écologique en vie quotidienne.
 - Données répétées (routines).
 - Évaluation subjective, par le sujet lui-même.
 - Évite les biais de souvenirs rétrospectifs.

MES RECHERCHES

(les conséquences de la difficulté scolaire sur la vie quotidienne des enfants à court et à long terme)
et
(les conséquences de la santé mentale à long terme)





OBJECTIFS

- Examiner si le statut scolaire est associé aux facteurs psychologiques ou sociodémographiques de l'élève.
- Examiner si le statut scolaire est associé aux fréquences ou à l'intensité des activités, des environnements et des expériences de la vie quotidienne.

**SUIVI DE CES ELEVES
(10 ans plus tard)**

SUIVI

- Objectif : étudier le devenir de ces élèves en difficulté scolaire, dix ans après la fin de l'étude en vie quotidienne.
- Au bout d'un an : 100 élèves retrouvés (sur 131 initiaux).

VARIABLES PREDICTIVES

- Statut scolaire : réussite ou difficulté.
- Type école : ZEP/ non ZEP.
- Variables psychologiques : anxiété, dépression, estime de soi.
- Variables sociodémographiques : profession du père, langue maternelle, pays de naissance.
- Mesures en vie quotidienne.

VARIABLES PREDICTIVES

- Statut scolaire : réussite ou difficulté.
- Type école : ZEP/ non ZEP.
- Variables psychologiques : anxiété, dépression, estime de soi.
- Variables sociodémographiques : profession du père, langue maternelle, pays de naissance.
- Mesures en vie quotidienne.

Sur le suivi longitudinal des élèves de sixième



Sélection des élèves en réussite ou en difficulté (ZEP, non ZEP) entre 2006-2008



Contact via téléphone / réseaux sociaux

Suivi: entretien téléphonique et questionnaires en lignes entre 2016 et 2018



METHODOLOGIE

Entretien téléphonique

Questionnaire en ligne

METHODOLOGIE

Entretien téléphonique

- Diplôme le plus élevé.
- Situation professionnelle ou universitaire.
- Situation géographique, logement.
- Situation familiale.
- Satisfaction de vie (professionnelle, étudiante, familiale).
- Projets professionnels et personnels.
- Loisirs, sports, écrans.
- Santé (comparative, évaluation physique et mentale).
- Taille, poids.
- Consultation (physique et mentale) depuis 10 ans.

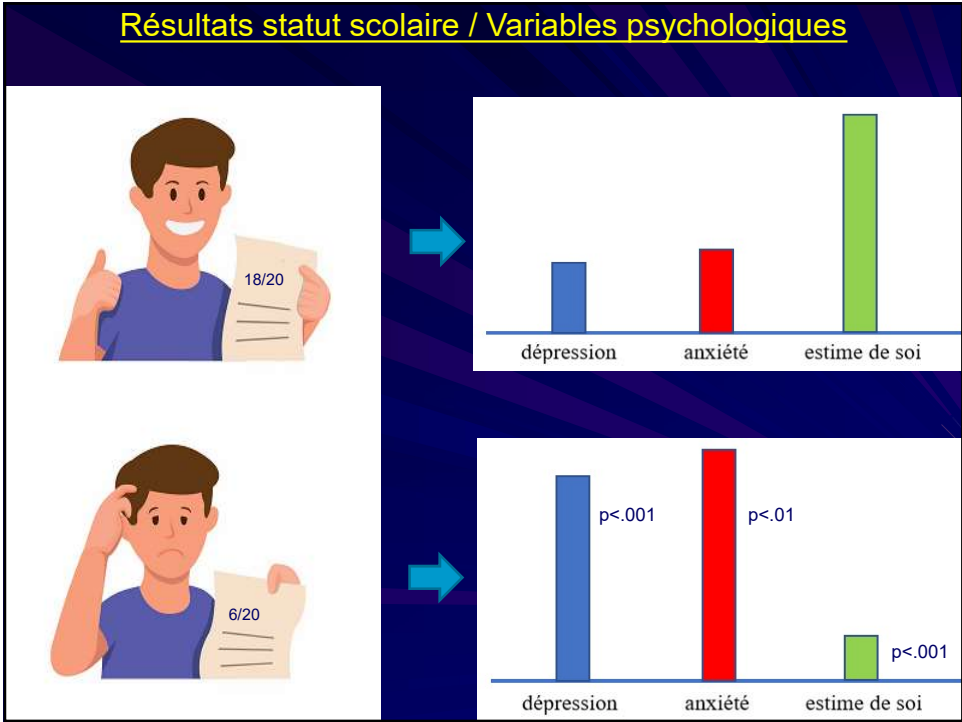
METHODOLOGIE

Questionnaire en ligne

- Estime de soi (Rosenberg) , anxiété (Stay), dépression (Beck).
- Evènements de vie.
- Traumatismes dans l'enfance (Adverse Childhood Expérience).
- Sommeil.
- Consommation de substances : alcool, tabac et cannabis.
- Comportements alimentaires.
- Incarcération.
- Diplôme et profession des parents.

PRINCIPAUX RESULTATS

RESULTATS DE L'IMPACT DE LA DIFFICULTE SCOLAIRE EN SIXIEME



Résultats ESM : vécu émotionnel

- Les élèves en difficulté scolaire étaient moins heureux ($p < 0.001$), plus tristes ($p < 0.001$), et ont vécu plus de stress ($p < 0.001$) pendant la phase de monitoring ambulatoire.
- Les élèves en difficulté scolaire perçoivent l'impact des événements plus négativement ($p < .005$) et ils sont plus affectés par le travail, en majorité le travail scolaire ($p < .005$).

Résultats ESM : « spillover »

- Les résultats montrent des effets entre des événements de loisirs qui étaient associés à un risque plus important de stress dans des événements familiaux ultérieurs ($p < 0.01$).
- On observe aussi que les événements liés à la famille peuvent affecter les expériences ultérieures de stress lié à l'école ($p < 0.01$) et lié aux loisirs ($p < 0.05$).
- Notre étude montre que des expériences sociales, en dehors du contexte scolaire, peuvent notamment impacter les événements liés à l'école.

RESULTATS PRINCIPAUX DU SUIVI (statut scolaire, estime de soi, adversité)

Résultats prospectifs du statut scolaire

- Les personnes en difficulté scolaire étaient moins susceptibles de poursuivre des études supérieures ($p < 0.001$) et étaient également plus sur le marché du travail ($p < 0.01$).
- De plus, pour les personnes ($n = 31$) ayant un emploi et qui ne poursuivaient pas d'études supérieures, la nature de l'emploi concernait le plus souvent (84%) des emplois non qualifiés et semi-qualifiés.

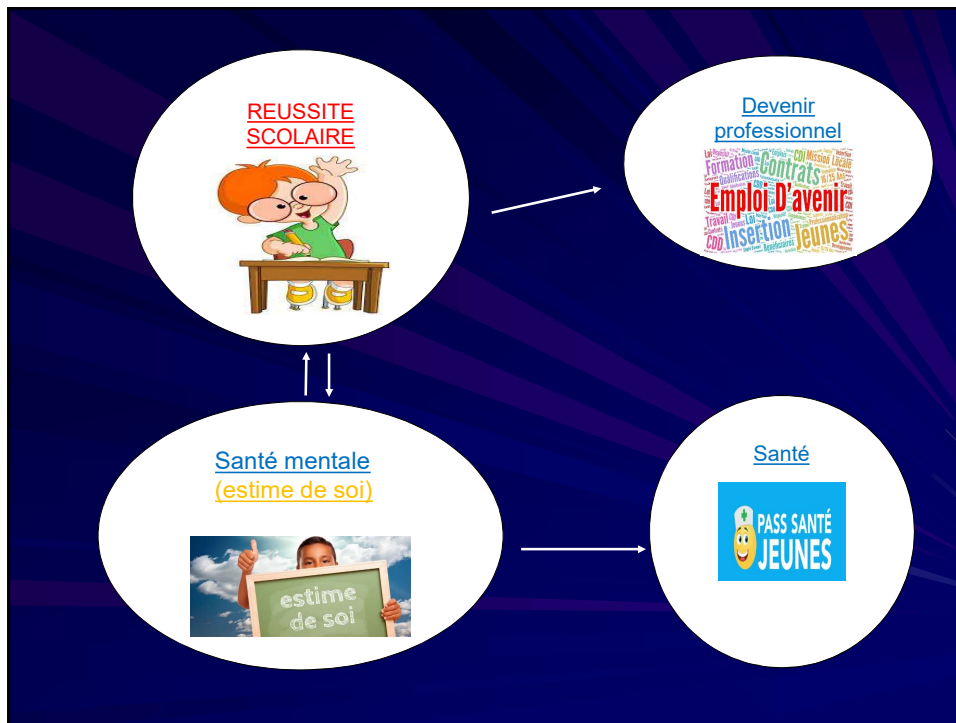
Résultats prospectifs du statut scolaire

- Parmi ceux qui ont poursuivi des études supérieures, ce sont ceux qui ont connu des difficultés académiques au départ qui étaient le moins avancés dans l'obtention de diplômes ($p < 0.05$).
- Aucune association significative entre la difficulté scolaire au départ et les variables psychologiques (anxiété, dépression ou le niveau d'estime de soi) dix ans plus tard.

Résultats prospectifs de l'estime de soi

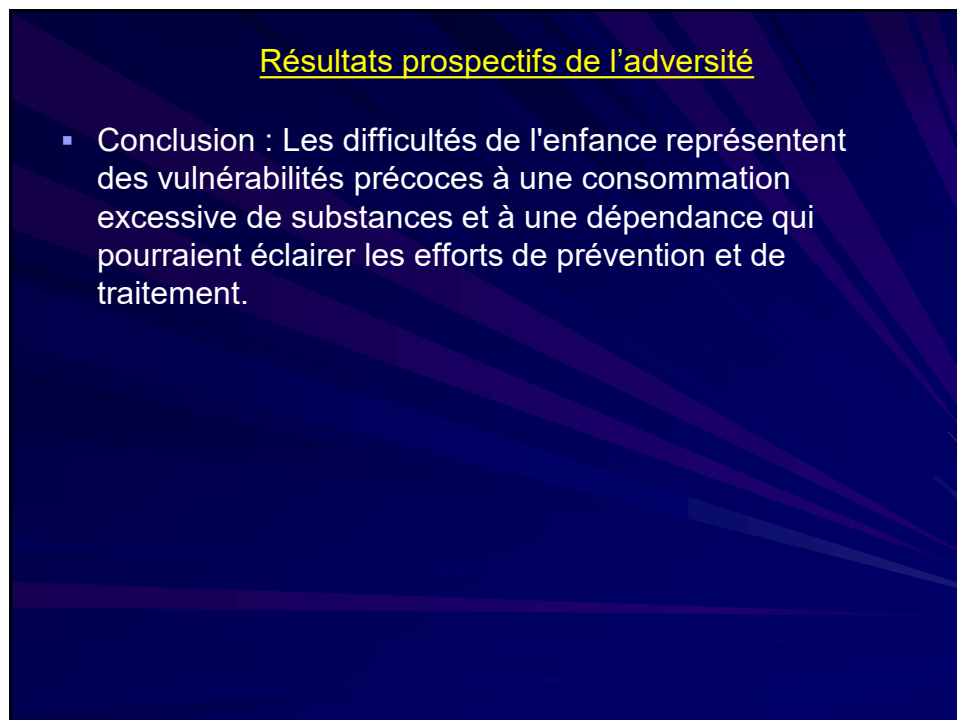
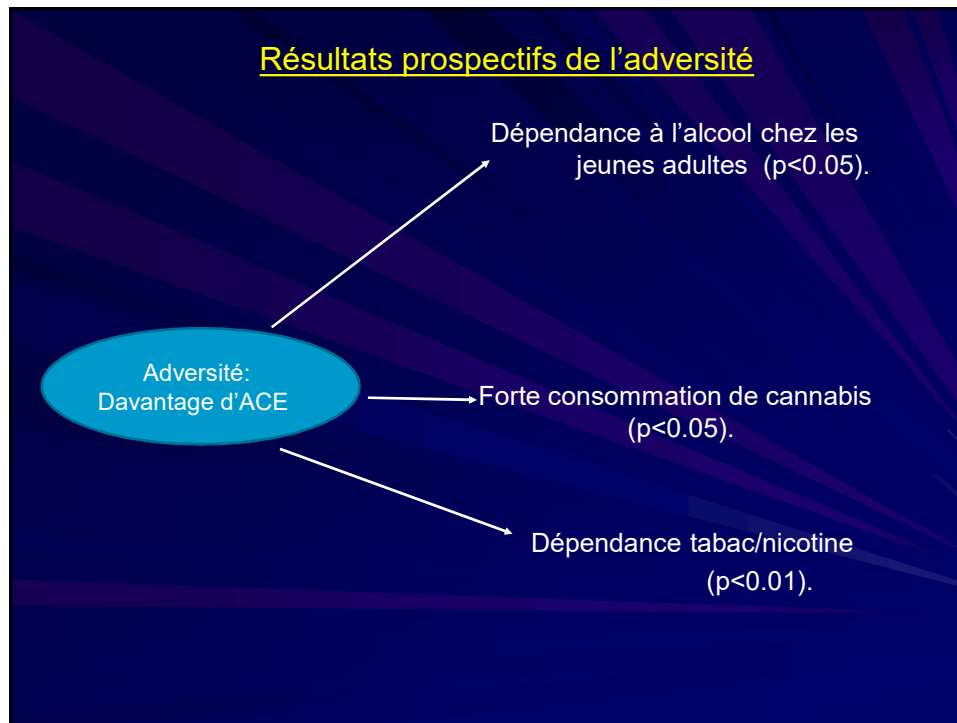
- Les résultats du suivi ont été plus souvent associés à l'estime de soi des jeunes adultes qu'à celle des adolescents.





Résultats prospectifs de l'adversité (sur la consommation de substances)

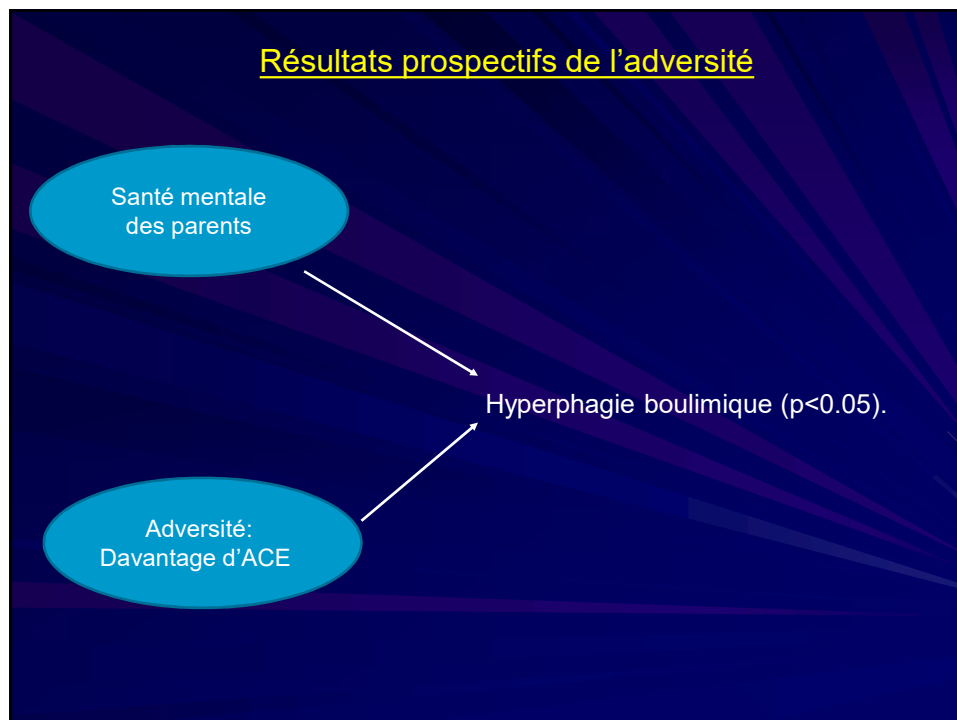
- Objectif : enquêter sur le lien entre les expériences indésirables de l'enfance (ACE: Adverse Childhood Experience) et la consommation d'alcool, de cannabis et de tabac chez les jeunes adultes.

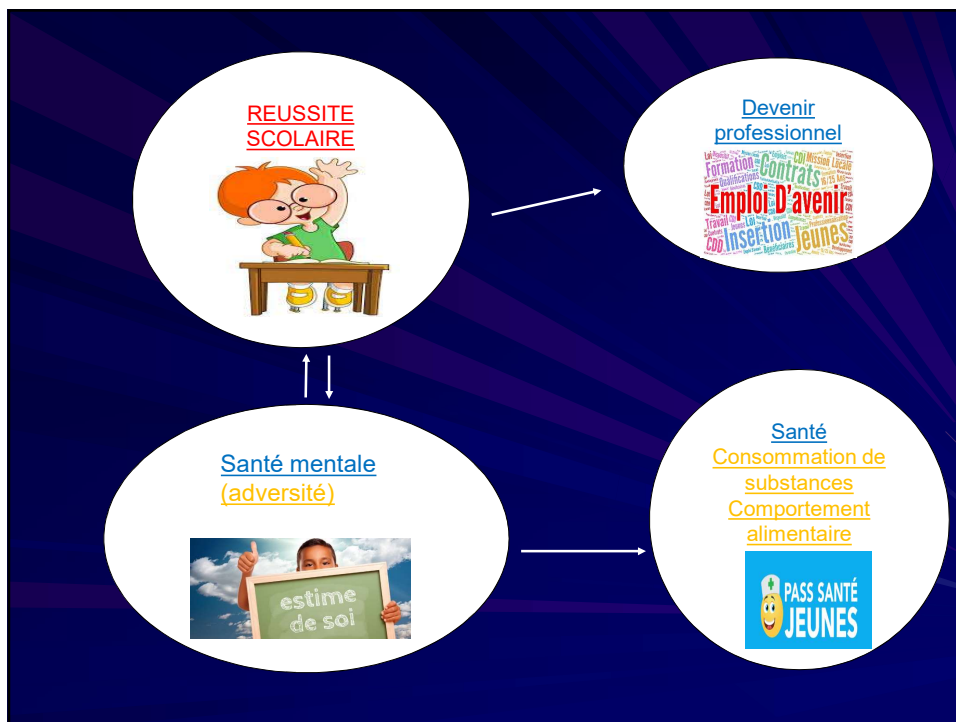


Résultats prospectifs de l'adversité (sur des troubles du comportement alimentaire)

- Questions de recherche : existe-t-il une association entre les expériences indésirables de l'enfance et les symptômes de l'hyperphagie boulimique et cette association diffère-t-elle selon les ACE cumulatifs et individuels ?
- Les ACE sont associés à des niveaux accrus de symptômes d'hyperphagie boulimique après ajustement en fonction de l'âge, du sexe et de la santé mentale actuelle ($p < 0.05$).
- Après ajustements, la santé mentale des parents était le seul facteur individuel associé aux symptômes de l'hyperphagie boulimique ($p < 0.05$).

Résultats prospectifs de l'adversité





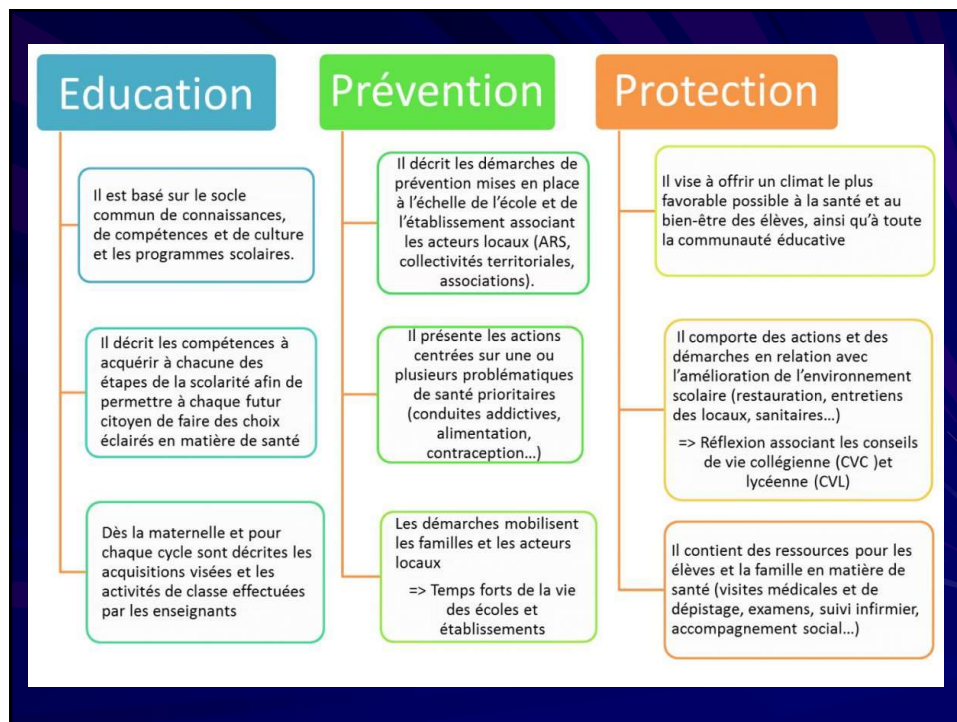
**PROMOTION DE LA SANTE:
PARCOURS EDUCATIF DE SANTE
(PES)**

PARCOURS EDUCATIF DE SANTE

- L'École joue un rôle important quant au développement d'une approche positive et intégrée de la promotion de la santé. Elle peut contribuer à la santé et au bien-être des enfants et des adolescents car des élèves en bonne santé apprennent mieux.
- Le parcours éducatif de santé prépare les élèves à prendre soin d'eux-mêmes et des autres, à devenir des citoyens responsables en matière de santé individuelle et collective.
- Développer une politique de promotion de la santé dans une école consiste à articuler de façon trois grands axes : l'éducation à la santé, la prévention et la protection de la santé.

PARCOURS EDUCATIF DE SANTE





PARCOURS EDUCATIF DE SANTE

- Les axes d'éducation et de prévention:
 - La prévention des conduites addictives
 - L'éducation à l'alimentation et au goût
 - La promotion de l'activité physique : alimentation, images du corps et activité physique
 - L'éducation à la sexualité
 - La protection de l'enfance
 - La vaccination, l'environnement, etc

PARCOURS EDUCATIF DE SANTE

- L'axe de protection de la santé:
 - Mener des actions visant à créer un climat favorisant les apprentissages et contribuant au mieux vivre ensemble.

 - Mettre à disposition des ressources pour les élèves et leur famille en matière de santé, comme sur les visites médicales et de dépistages obligatoires, les aménagements de scolarité pour raison de santé et de handicap.

PROJETS DE RECHERCHES

PROJETS DE RECHERCHES

- Littératie en santé mentale.
- Dilemme (Former à une culture de santé publique et développer l'esprit critique des jeunes).

Littératie en santé mentale (CHILD-MHL)

- La santé mentale des enfants est une priorité de santé publique et la prévalence des troubles mentaux chez les enfants <12 ans est alarmante.
- Des études antérieures ont montré que **50% des maladies mentales chez les adultes** ont leur origine dans l'enfance.
- Les personnes atteintes d'une bonne littératie en santé mentale sont capables de détecter les signes de détresse en elles-mêmes et chez les autres, de demander de l'aide en temps opportun. Plus cette littératie est élevée, plus la prévalence des problèmes de santé mentale est faible.

Littératie en santé mentale (CHILD-MHL)

L'objectif principal de CHILD-MHL est de co-créeer et d'évaluer, à l'aide d'une échelle validée, l'efficacité d'une intervention sur la littératie en santé mentale des enfants (MHL) et le bien-être auto-perçu.

Les objectifs spécifiques sont les suivants:

- Co-créeer une intervention, basée sur la théorie, à l'échelle de l'école, à destination des enfants sur la littératie en santé mentale.
- Développer et valider une échelle sur la littératie en santé mentale chez l'enfant.
- Évaluer la viabilité de l'intervention et son efficacité sur la littératie en santé mentale des enfants (a) et sur leur bien-être auto-perçu (b).

DILEMME

- La consommation de substances psychoactives (SPA) représente un enjeu majeur de santé publique au regard des conséquences multiples sur la santé, notamment chez les jeunes. De plus, c'est aussi l'entrée dans les consommations précoces qui alerte.
- Étant donné les conséquences d'une consommation précoce (sur la maturation cérébrale, l'évolution vers des conduites addictives et les risques à long terme de cancer), retarder l'expérimentation des SPA et minimiser les consommations tout au long de l'adolescence restent à ce jour un enjeu majeur des actions de prévention et de promotion de la santé.

DILEMME

Dilemme-SSES : Accompagner les jeunes dans la prise de décision face aux conduites addictives avec substances – Projet pilote de déploiement du programme « Dilemme » par le service sanitaire des étudiants en santé (SSES).

- Objectif :
renforcer la capacité des jeunes (élèves de 4^{ème}) à prendre des décisions et agir sur leur santé.
Ralentir l'entrée dans les consommations de SPA et observer une diminution de la consommation récente de SPA.

DILEMME

- Recrutement et formation d'une dizaine de groupes de 4 à 8 étudiants en santé effectuant leur service sanitaire.
- Action concrète auprès d'élèves de 4^{ème} dans des établissements publics et privés, urbains ou ruraux et en REP+ (réseaux d'éducation prioritaire).
- Les indicateurs d'efficacité seront recueillis auprès des classes de 4^{ème} ayant reçu le programme Dilemme (bras intervention) appariés à une classe du même établissement n'ayant pas reçu le programme ni d'autres actions structurées (bras contrôle).
- L'indicateur principal d'efficacité sera la consommation de SPA (expérimentation et consommation récente) des élèves.

